



# 取扱説明書

## 機種名称

コントローラ設定キット  
インストールマニュアル(Windows® 8.1 用)

## 型式 / シリーズ

LEC-W2  
JXC-W2

**SMC株式会社**

## LEC-W2、JXC-W2 ドライバとソフトウェアのインストール手順(Windows® 8.1 用)

### 0. 準備

本設定ソフトウェア(ACTController)を使用いただく前に以下の準備をお願いします。

#### 0. 1 対応パソコン

本ソフトウェアは Microsoft®社の Windows® 8.1 32bit または 64bit が動作できる環境のパソコンで使用できます。

インストールを開始する前に以下の内容についてご確認ください。

- ・Administrator(管理者)権限のあるユーザーアカウントでログインしてください。
- ・起動中のアプリケーションを終了してください。
- ・USB ドライバは予めダウンロードしてPC の任意の場所(デスクトップ等)に解凍してください。

#### 0. 2 ケーブルの準備

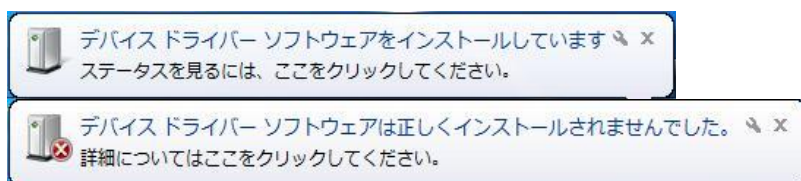
LEC-W2 のケーブル(通信ケーブル LEC-W2-C、USB ケーブル(A-ミニ B タイプ) LEC-W2-U)、または JXC-W2 のケーブル(通信ケーブル JXC-W2-C、USB ケーブル(A-ミニ B タイプ) JXC-W2-U)を準備ください。

### 1. インストール

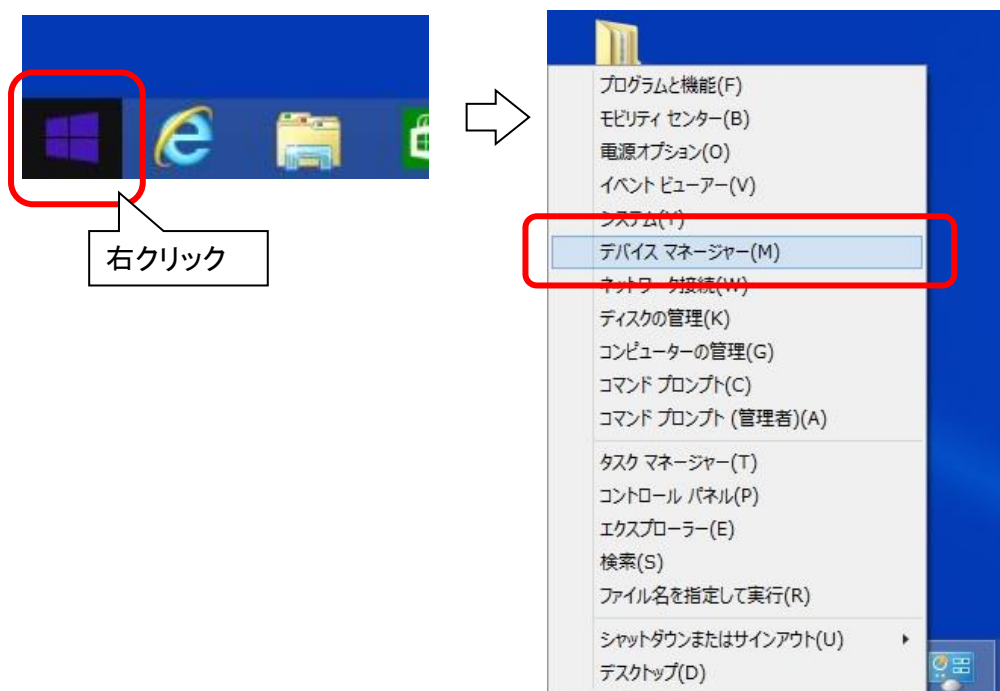
#### 1. 1 通信ユニットのドライバのインストール

- 1) パソコンのUSB ポートにUSBケーブルを接続すると、パソコンの画面右下に以下のメッセージが続けて表示されますが、そのまま表示が消えるのをお待ち下さい。

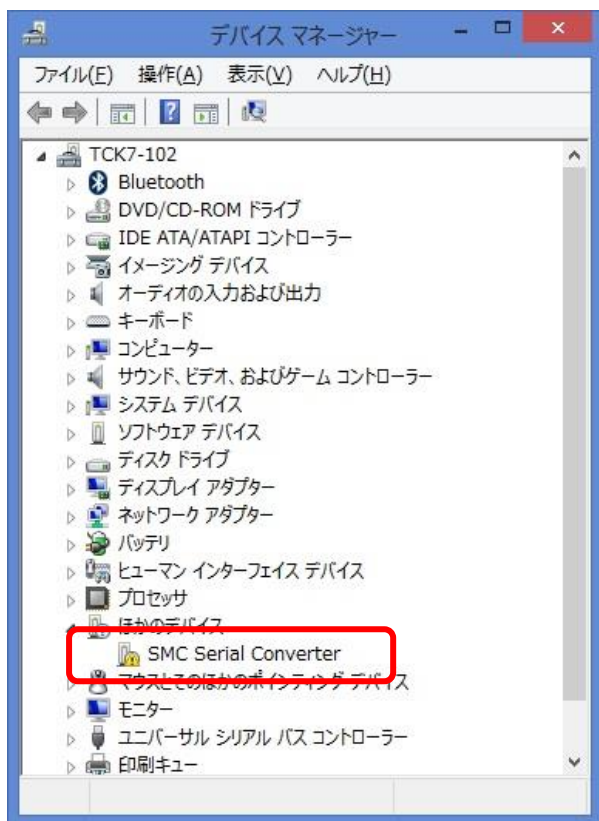
※以下のメッセージが表示されない場合は、そのまま進んでください。



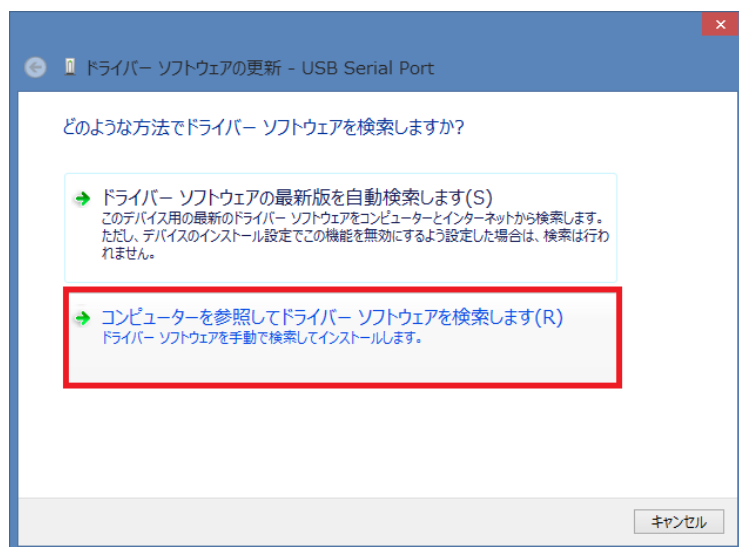
- 2) メッセージが消えるのを待ち、スタートメニューを右クリックし、デバイスマネージャを選択します。



- 3) [ほかのデバイス]に[SMC Serial Converter]が追加されていますので、  
右クリックして[ドライバ ソフトウェアの更新]をクリックしてください。  
※[ドライバ ソフトウェアの更新]が表示されない場合は、  
自動検索中の可能性があります。しばらく待ってから再度お試しください。

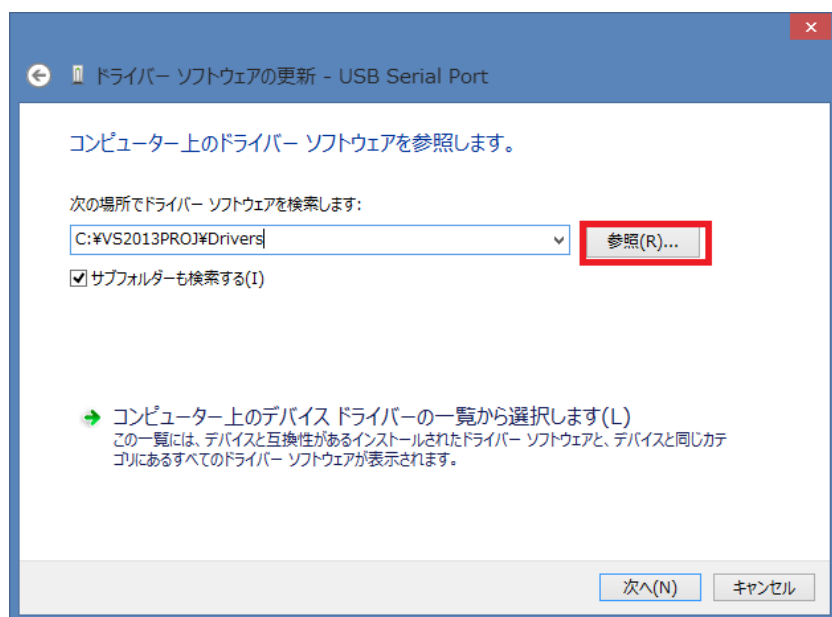


- 4) [コンピュータを参照してドライバ ソフトウェアを検索します]をクリックします。



5) [参照]をクリックし、USBドライバのフォルダを選択ください。

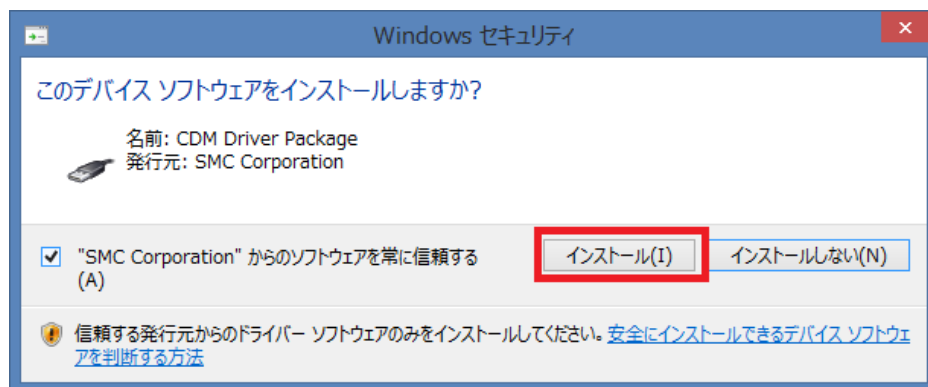
「サブフォルダーも検索する」にチェックを入れてください。



「次へ」をクリックください。

6) 以下の確認画面が表示されます。「インストール」を選択してください。

(以前、SMC提供のUSBドライバをインストール済みPCの場合、表示されない場合があります。)



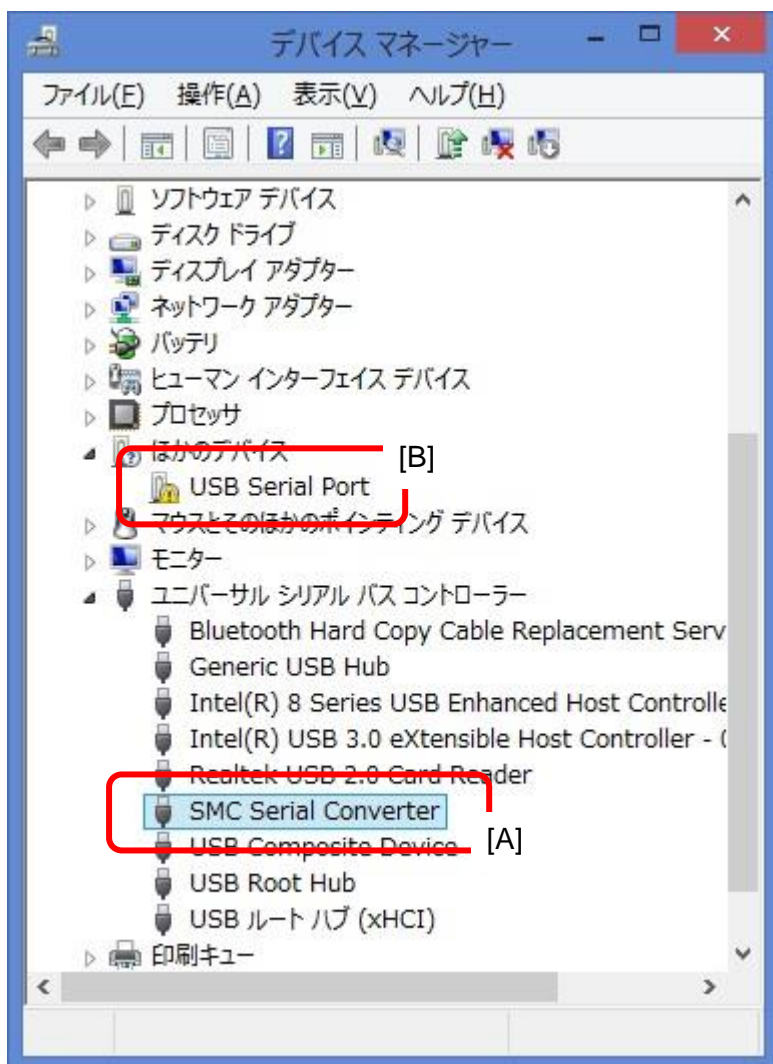
7) インストールが完了すると以下の画面が表示されます。「閉じる」をクリックしてください。



8) 再度、デバイスマネージャを表示させてください。

ユニバーサルシリアルバスコントローラに「SMC Serial Converter」が追加されたことを確認ください。(下図の[A]部分)

次に、ほかのデバイスにUSB Serial Port (下図の[B]部分) を、右クリックして[ドライバ ソフトウェアの更新]をクリックしてください。その後 4) ~ 7) と同様に手順にインストールしてください。



## 1. 2 設定ソフトウェア(ACT Controller)のインストール

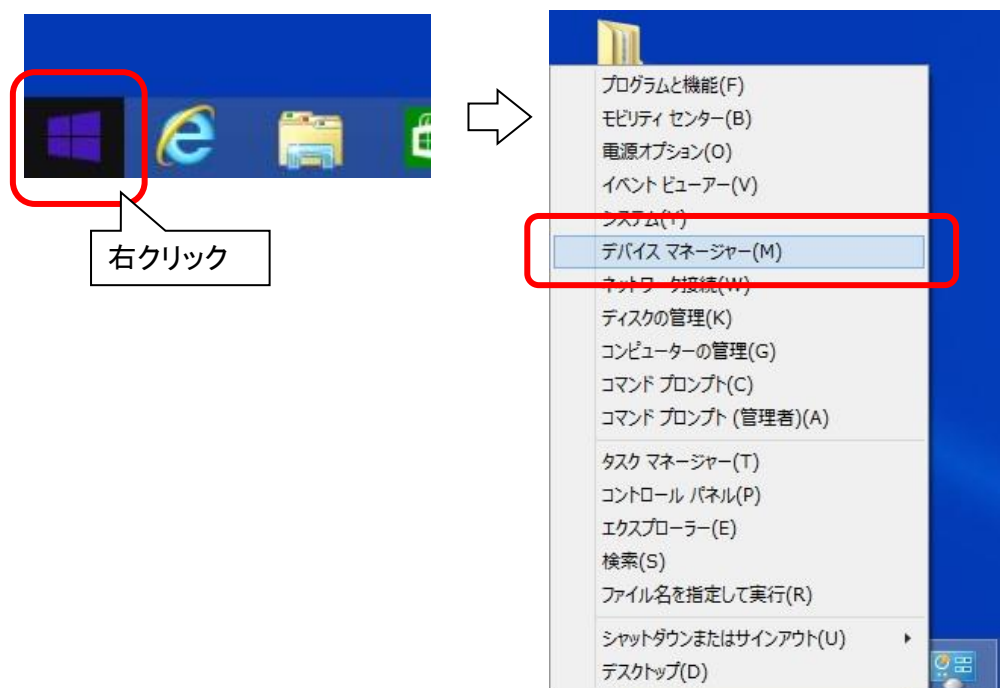
CD-ROM 内の¥ACT Controller¥JP(Ver1200)¥Setup.exe を起動してください。インストールを開始します。  
インストールは表示される画面にしたがって行ってください。

インストール完了後にはデスクトップに「ACT Controller Menu」が表示されます。このアイコンをクリックするとソフトが起動します。

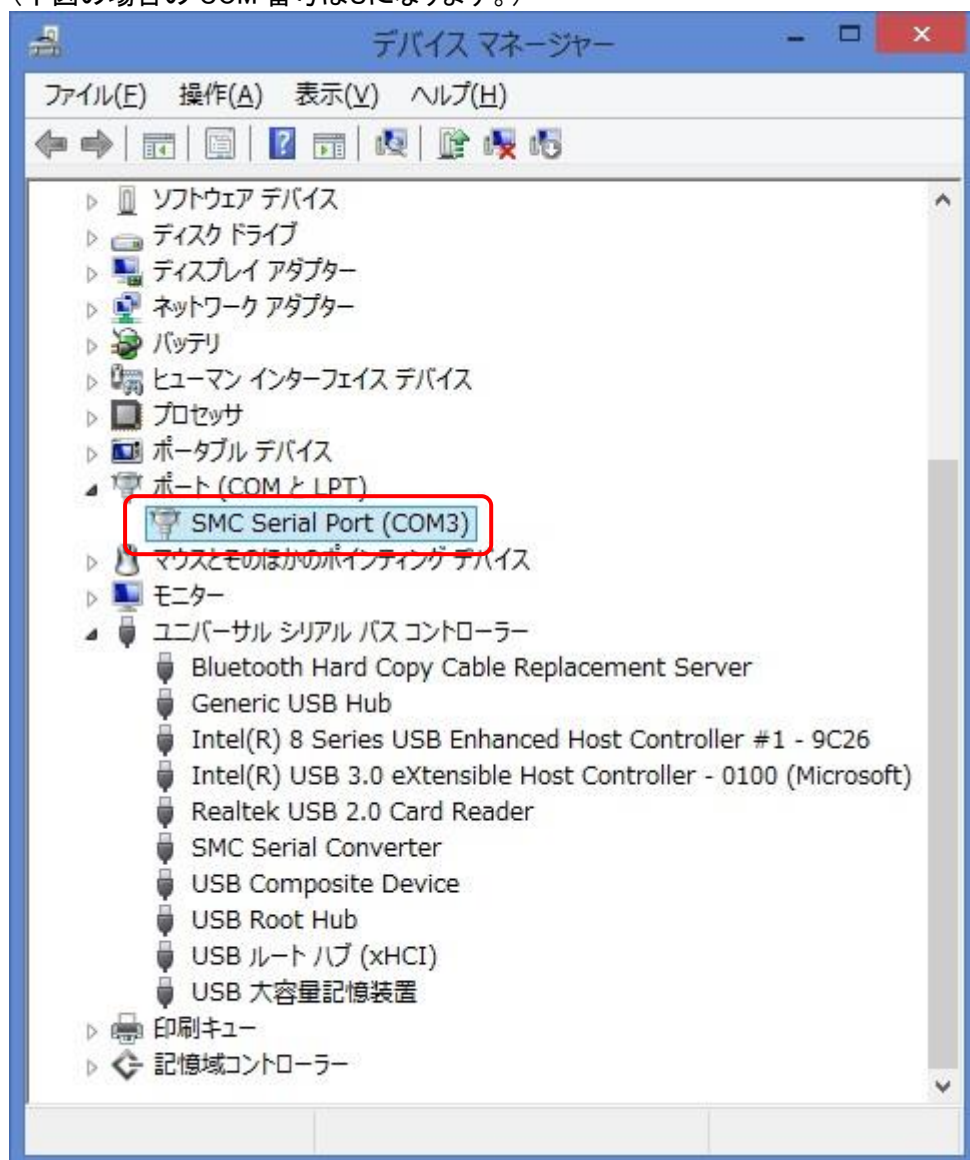
**起動前に必ず「2. 通信ポートの確認」を確認ください。**

## 2. 通信ポートの確認

本設定ソフトウェアを使用の前に、通信ユニットの割り当てられた通信ポート番号 (COM 番号)を確認する必要があります。この COM 番号は、デスクトップ上のデバイスマネージャにて確認いたします。  
スタートメニューを右クリックし、デバイスマネージャを選択します。



「ポート(COMとLPT)」の「SMC Serial Port」に表示されている COM 番号を確認ください。  
(下図の場合の COM 番号は3になります。)



この通信ポート番号は、接続したUSBポートによって変わります。  
通信ユニット接続の際には確認ください。

### 3. 起動メニュー

ソフトをインストールすると、デスクトップに「ACT Controller Menu」のアイコンができます。このアイコンをダブルクリックすると下記のメニューが表示されますので、「Normal モード」もしくは「Easy モード」をクリックください。



### 4. 通信設定

「Normal モード」、「Easy モード」起動時に本ソフトが接続されているコントローラを自動確認します。しかし、COM ポート番号等の通信設定が異なると通信ができませんので、通信設定が必要になります。

通信を行う際は、以下の点を確認ください。  
通信対象のコントローラに電源が入っていること。  
コントローラとパソコンが通信ユニットを介して接続されていること。

#### <Normal モード>

メニューバーから「Action」-「System」-「Setting」を選択すると、下記のウィンドウが表示されますので、「2. 通信ポートの確認」にて確認した COM ポート番号を設定ください。

最大軸数	確認する軸数を設定します。
COM ポート	通信ユニットの COM ポート 番号を設定します
通信速度	コントローラへの通信速度を指 定します。 ※コントローラ (LEC/JXC) の出 荷時の通信速度は 38400bps です。

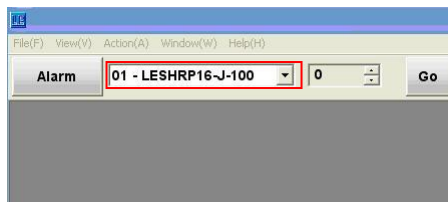
設定後に、「Action」-「System」-「Reset」を選択すると、接続コントローラの確認が始まります。



※「Normal モード」では、起動後の画面が下図のように赤枠部分に「00－オフライン」と表示される場合は、コントローラが認識されていません。通信ポート設定、配線及びコントローラへの電源供給等を確認してください。



コントローラが正しく認識された場合の起動画面は、下図のように「00－オフライン」以外の表示（「01－※※」等）と表示されます。



### <Easy モード>

通信ができない際に通信設定画面が表示されます。通信設定完了後に、接続が確認できると、操作可能となります。

## 5. 各モードの機能説明

各モードの機能説明につきましては、インストール後にプログラムメニュー（デスクトップ画面のスタートボタン）内の「ACT Controller」-「ACT Control Help」にて確認ください。

### 注意点

設定ソフトウェア（ACT Controller）起動中は、通信対象コントローラの電源は切らないでください。

また、設定ソフトウェア起動中にケーブルの抜き差しはしないでください。

設定ソフトウェア起動中は、常に通信をおこなっております。通信中にケーブルを抜くとソフトウェアの誤作動の要因となります。

※Microsoft®および Windows® 8.1 は米国 Microsoft Corporation の米国およびその他の国における登録商標です。

改訂履歴	
NO. JXC※-OMU0011	2016 年 12 月初版

**SMC株式会社** URL <http://www.smcworld.com>

お客様技術相談窓口

フリーダイヤル ☎ **0120-837-838**  
受付時間 9:00~17:00【月~金曜日】

⑨ この内容は予告なしに変更する場合がありますので、あらかじめご了承ください。

© 2016 SMC Corporation All Rights Reserved